

УТВЕРЖДЕНО

СЦБА.10002-01 32 01 ЛУ

Система защищенного электронного делопроизводства
режимно-секретных подразделений

Программное обеспечение

Руководство системного программиста

СЦБА10002-01 32 01

Страниц 29

2015

Литера

Инв. № подл.	Подп. и дата	Взам. Инв. №	Инв. № дубл.	Подп. и дата

АННОТАЦИЯ

Данный документ содержит инструкцию по установке, запуску и первичной настройке программы.

ОГЛАВЛЕНИЕ

Аннотация	2
1. Общие сведения о программе	4
2. Структура программы	6
3. Порядок развертывания программы	6
4. Настройка Программы	Error! Bookmark not defined.
4.1. Настройка СУБД PostgreSQL	Error! Bookmark not defined.
5. Создание базы данных	Error! Bookmark not defined.
5.2. Инсталляция программного продукта	Error! Bookmark not defined.
5.3. Настройка сетевой конфигурации программы	10
5.4. Деинсталляция программного продукта	10
5.5. Сеанс работы с СЗЭД РСП	Error! Bookmark not defined.
6. Проверка программы	10
7. Обновление программы	10
7.1.1. Обновление клиентского ПО	Error! Bookmark not defined.
7.2. Обновление базы данных	Error! Bookmark not defined.
8. Дополнительные возможности	Error! Bookmark not defined.
8.1. Общие настройки системы	Error! Bookmark not defined.
8.2. Настройки пользователей системы	Error! Bookmark not defined.
8.3. Резервное копирование и восстановление	Error! Bookmark not defined.
8.4. Просмотр журнала аудита	Error! Bookmark not defined.
8.5. Список перечней	Error! Bookmark not defined.
9. Сообщения системному программисту	11

1. ОБЩИЕ СВЕДЕНИЯ О ПРОГРАММЕ

Специализированное программное обеспечение защищенного электронного делопроизводства режимно-секретных подразделений (далее СЗЭД РСП) обеспечивает требуемую автоматизацию работы по делопроизводству в компаниях, а также в группах компаний, занимающихся, в том числе, работой с секретной документацией.

В СЗЭД РСП предусмотрена аутентификация пользователей с разграничением полномочий на выполнение операций, обеспечивающих функционирование автоматизированной системы.

Функции пользователя:

Пользователь обеспечивает ввод, просмотр и редактирование всей необходимой информации, а именно:

- создание, просмотр и вывод на печать документов компании, которые автоматически учитываются в соответствующих журналах учета документов;
- просмотр журналов учета, а также их редактирование и добавление новых записей, если такие функции предусмотрены для данного журнала;
- ввод и редактирование информации о компаниях, штатном расписании, номенклатуре должностей, изменение и занесение информации о сотрудниках компании.

Функции администратора:

Администратору доступны все функции пользователя. Так же администратор обеспечивает, функции по администрированию учетными записями пользователя, управление журналом работы пользователей, управление настройками СЗЭД РСП-Эксперт, такими как задание форматов и начальных значений учетных номеров, задание интервала бездействия системы и сетевыми настройками.

Для корректной установки и запуска СЗЭД РСП-Эксперт необходимо выполнение следующих условий:

- ПК с архитектурой x86 или x64 под управлением операционной системы семейства Windows. Поддерживаются версии Windows XP(SP3), Windows 7(SP1),

Windows Server 2012, Windows 8.1, Windows 10;

- Для сетевой установки требуется установленная СУБД «PostgreSQL» версии 9.1 или новее. Необходимая версия СУБД идет в комплекте поставки

2. СТРУКТУРА ПРОГРАММЫ

Клиентские приложения устанавливаются на компьютер каждого пользователя. Клиентское приложение представляет собой законченное приложение, обеспечивающее графический интерфейс пользователя компоненту взаимодействия с БД. По своей структуре клиентское приложение представляет собой ядро программы, взаимодействующее с модулями программы, представленными в виде библиотек.

База данных по умолчанию устанавливается на каждое рабочее место. При установке доступен выбор: установить собственную локальную базу данных либо подключиться к существующей сетевой.

3. ПОРЯДОК РАЗВЕРТЫВАНИЯ ПРОГРАММЫ

1. Установка клиентского приложения
2. Установка лицензии
3. Настройка рабочего места для сетевого режима работы
4. Создание предприятия в ПО СЭЗД.
5. Создание сотрудников и пользователей для них.

4. УСТАНОВКА ПРИЛОЖЕНИЯ

4.1. УСТАНОВКА НА РАБОЧЕЕ МЕСТО

Установка клиентского приложения должна производиться пользователем с правами администратора. Для начала установки необходимо запустить файл инсталлятора с именем RspExpert.«(врсия ПО)».exe

В процессе работы инсталлятора необходимо указать следующие параметры:

- путь, по которому будет произведена установка (По умолчанию «C:\Program Files\GKSPR\RspExpert») Рисунок 1

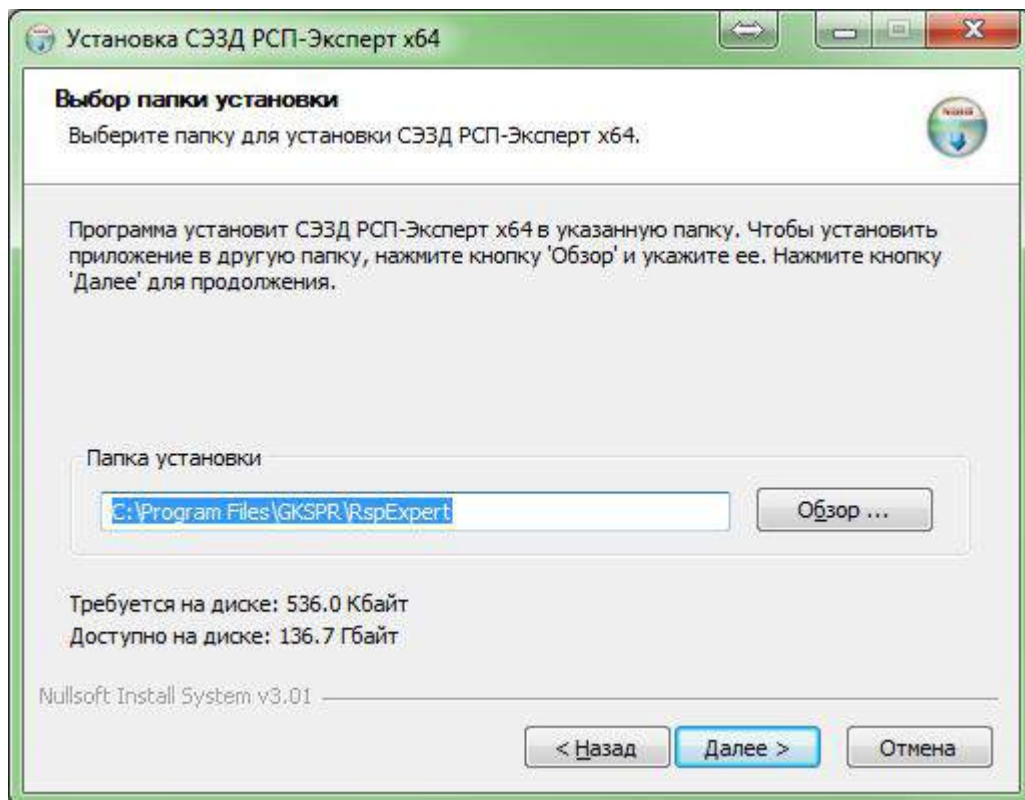


Рисунок 1 – Выбор папки установки

- Имя папки в меню «Пуск» (по умолчанию «СЭЗД РСП-Эксперт х64») Рисунок 2

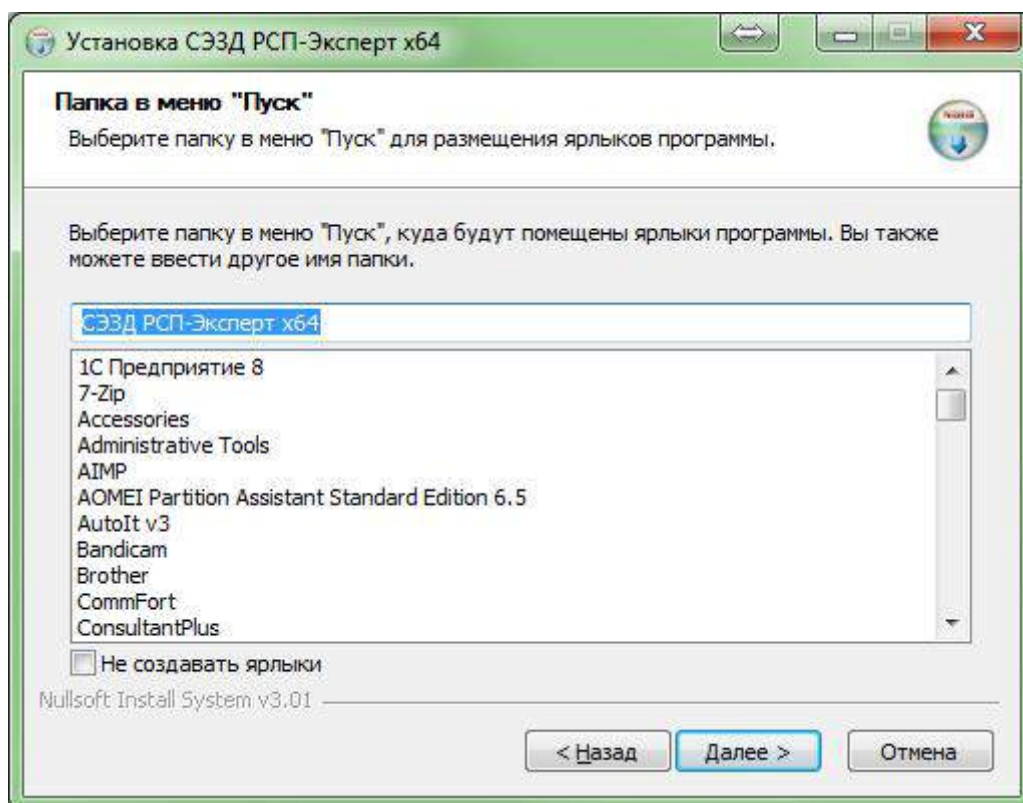


Рисунок 2 – Выбор имени папки в меню «Пуск»

- Тип базы данных: локальная или существующая сетевая. При выборе существующей сетевой необходимо указать адрес и порт сервера базы данных. **Важно: при сетевой установке требуется наличие рабочего места с конфигурацией сетевого сервера баз данных. В противном случае установка завершится с ошибкой. Процедура настройки сервера для сетевого режима работы описана в п. 4.2**

После ввода всех параметров будет произведена установка программного обеспечения на рабочее место. В случае успеха должно быть отображено окно как показано на Рисунок 3.

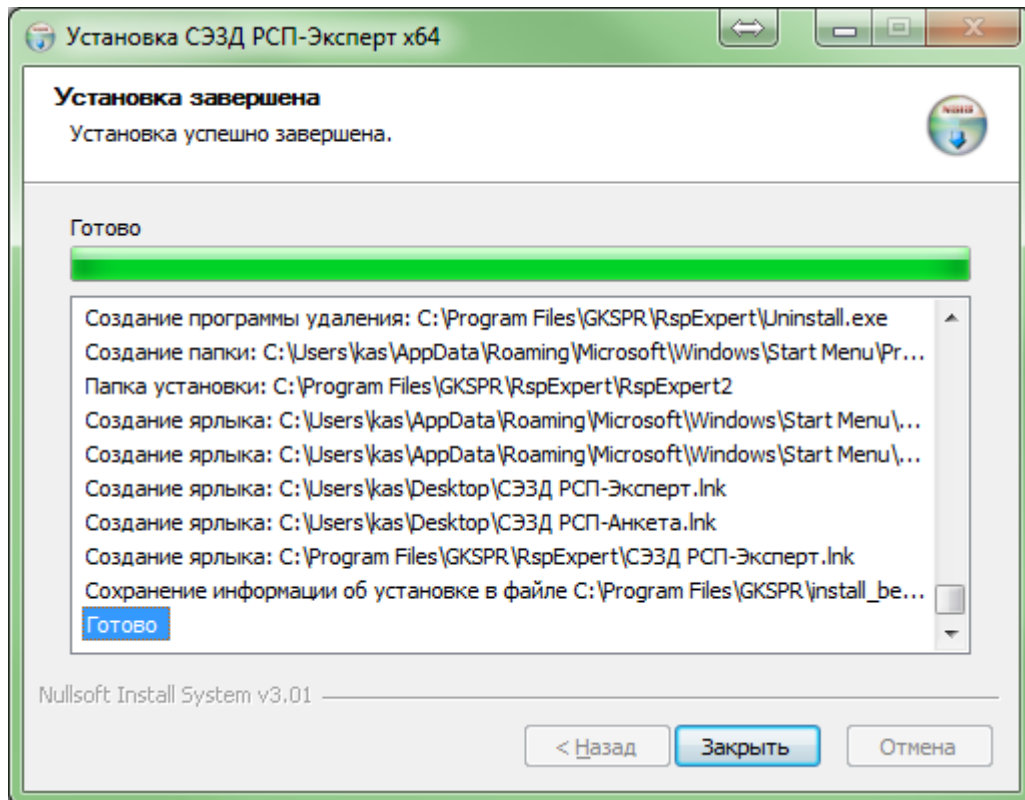


Рисунок 3 – Окно успешной установки

4.2.НАСТРОЙКА СЕТЕВОГО ДОСТУПА К СУБД

Если ПО СЭЗД РСП-Эксперт предполагается использовать в сетевом режиме, то необходимо настроить права доступа на сервере с установленной СУБД.

Для этого необходимо добавить в конец файла /data/pg_hba.conf (расположенного в каталоге, который был установлен PostgreSQL по умолчанию C:\Users\(\имя пользователя)\AppData\Roaming\GKSPR\RspExpert\RspExpert3\psql\data) правило, разрешающее доступ к серверу. Пример строки приведен ниже:

“host all all 192.168.1.2/32 trust” (без кавычек),

где 192.168.1.2/32 – IP-адрес и маска рабочего места-клиента.

После этого необходимо перезапустить службу баз данных на сервере. Для этого необходимо выполнить следующее:

1. Запустить командную строку cmd.exe
2. Ввести команду services.msc и нажать Enter

3. В появившемся окне найти службу с именем postgres-RspExpert3 и перезапустить ее.

4.3.УСТАНОВКА ФАЙЛА С ЛИЦЕНЗИЕЙ

После установки программного обеспечения для начала работы необходимо скопировать файл лицензии license.trc из комплекта поставки в папку установки (по умолчанию C:\Program Files\GKSPR\RspExpert\RspExpert3).

4.4.НАСТРОЙКА СЕТЕВОЙ КОНФИГУРАЦИИ ПРОГРАММЫ

Для смены параметров подключения к серверу баз данных необходимо отредактировать файл конфигурации (по умолчанию C:\Program Files\GKSPR\RspExpert\RspExpert3\connection.ini)

4.5.ДЕИНСТАЛЛЯЦИЯ ПРОГРАММНОГО ПРОДУКТА

Для корректного удаления всех данных программы в рабочем каталоге СЗЭД РСП необходимо запустить файл uninstall.exe, при выполнении которого будет удалена СЗЭД РСП, а также все настройки, связанные с системой

5. ПРОВЕРКА ПРОГРАММЫ

Специальная проверка программы не требуется, факт появления главного окна программы является признаком работоспособности программы. Сообщения об ошибках в процессе функционирования программы отображаются оператору и могут свидетельствовать о некорректных настройках программы или действиях оператора.

6. ОБНОВЛЕНИЕ ПРОГРАММЫ

Для обновления программного обеспечения необходимо запустить инсталлятор. Файлы и базы данных будут автоматически обновлены до последней версии.

Важно: до проведения обновления рекомендуется сделать резервную копию базы данных.

7. СООБЩЕНИЯ СИСТЕМНОМУ ПРОГРАММИСТУ

Сообщения об ошибках, как правило, появляются в специальных системных окнах (MessageBox) содержащих текст ошибки. Так же возможно появление текста ошибки прямо на форме – в случае ошибки соединения или авторизации.

Текст ошибки	Описание	Рекомендуемые действия
Не удалось установить соединение	Не удается установить соединение с базой данных	Проверить правильность заполнения файла connection.ini в каталоге main/bin/; Проверить наличие установленной базы данных
Неверное имя пользователя или пароль	Не удается подключиться к базе данных по введенным данным пользователя	Проверить правильность ввода имени пользователя и пароля; Проверить наличие соответствующего пользователя в СУБД
В документе обнаружены ошибки, сохранение невозможно	Неверно заполнены поля документа	Проверить правильность заполнения документа; Проверить, что вся необходимая информация внесена в документ
Ошибка в вводе реквизита компании	Неверно введен реквизит компании	Исправить введенный реквизит в соответствии в рекомендациями по заполнению
Для создания штатного расписания	Не заполнено обязательное поле (причина изменения)	Повторить создание штатного расписания и ввести причину

необходимо указать причину	штатного расписания) в форме	
-------------------------------	---------------------------------	--